

L-INTEGRAZZJONI
TAL-PRINĊIPJU TAL-UGWALJANZA
BEJN IS-SESSI
FIL-PRATTIKA

LISTA TA' KONTROLL DWAR
L-INTEGRAZZJONI
TAL-PRINĊIPJU
TAL-UGWALJANZA
BEJN IS-SESSI FI PROĠETTI
TA' INFRASTRUTTURA



Ippubblikat fl-2012

mill-Kummissjoni Nazzjonali għall-Promozzjoni tal-Ugwaljanza (NCPE) bħala parti mill-proġett VS/2010/0819 “L-Integrazzjoni tal-Prinċipju tal-Ugwaljanza bejn is-Sessi fil-Prattika”

Email: equality@gov.mt

Tel: 00356 2590 3850

Indirizz: Kummissjoni Nazzjonali għall-Promozzjoni tal-Ugwaljanza (NCPE), Dar Gattard, Triq Nazzjonali, Blata l-Bajda HMR 9010, Malta.

Din il-pubblikazzjoni hi appoġjata mill-Programm tal-Komunità Ewropea għall-Impjiegi u s-Solidarjetà Soċjali – PROGRESS (2007-2013).

Dan il-programm huwa implementat mill-Kummissjoni Ewropea. Dan ġie stabbilit biex jappoġġja finanzjarjament l-implimentazzjoni tal-obiettivi tal-Unjoni Ewropea fl-oqsma tal-impjiegi, l-affarijiet soċjali u l-opportunitajiet indaqs, u għaldaqstant jikkontribwixxi għall-kisba tal-miri ta' l-Istrateġija Ewropea f'dawn l-oqsma.

Dan il-Programm ta' seba' snin huwa mmirat lejn għal stakeholders li jistgħu jgħinu fit-tfassil tal-iżvilupp ta' impjiegi xierqa u effettivi, kif ukoll ta' leġislazzjoni soċjali u policies madwar l-UE-27, EFTA-EEA u l-pajjiżi kandidati u pre-kandidati tal-UE.

Għal aktar informazzjoni żur:

<http://ec.europa.eu/progress>

Werrej

1. Niddefinixxu l-Ġeneru

5

2. Niddefinixxu l-Ugwaljanza bejn il-Ġeneri

6

3. Niddefinixxu l-Integrazzjoni tal-Prinċipju tal-Ugwaljanza bejn is-Sessi

7

4. X'jinkorporaw fihom Proġetti ta' Infrastruttura?

9

5. Proċess Kif Tiżviluppa Proġetti Ta' Infrastruttura

10

6. L-Infrastrutturi: Spazji Gender Neutral?

11

7. Kwistjonijiet ta' Ġeneru li jistgħu jinqalgħu fi Proġetti ta' Infrastruttura

13

8. Il-Valur Miżjud bl-Implimentazzjoni tal-Integrazzjoni tal-Prinċipju tal-Ugwaljanza bejn is-Sessi

14

9. Lista ta' Kontroll Infrastrutturali: Implimentazzjoni tal-Integrazzjoni tal-Prinċipju tal-Ugwaljanza bejn is-Sessi

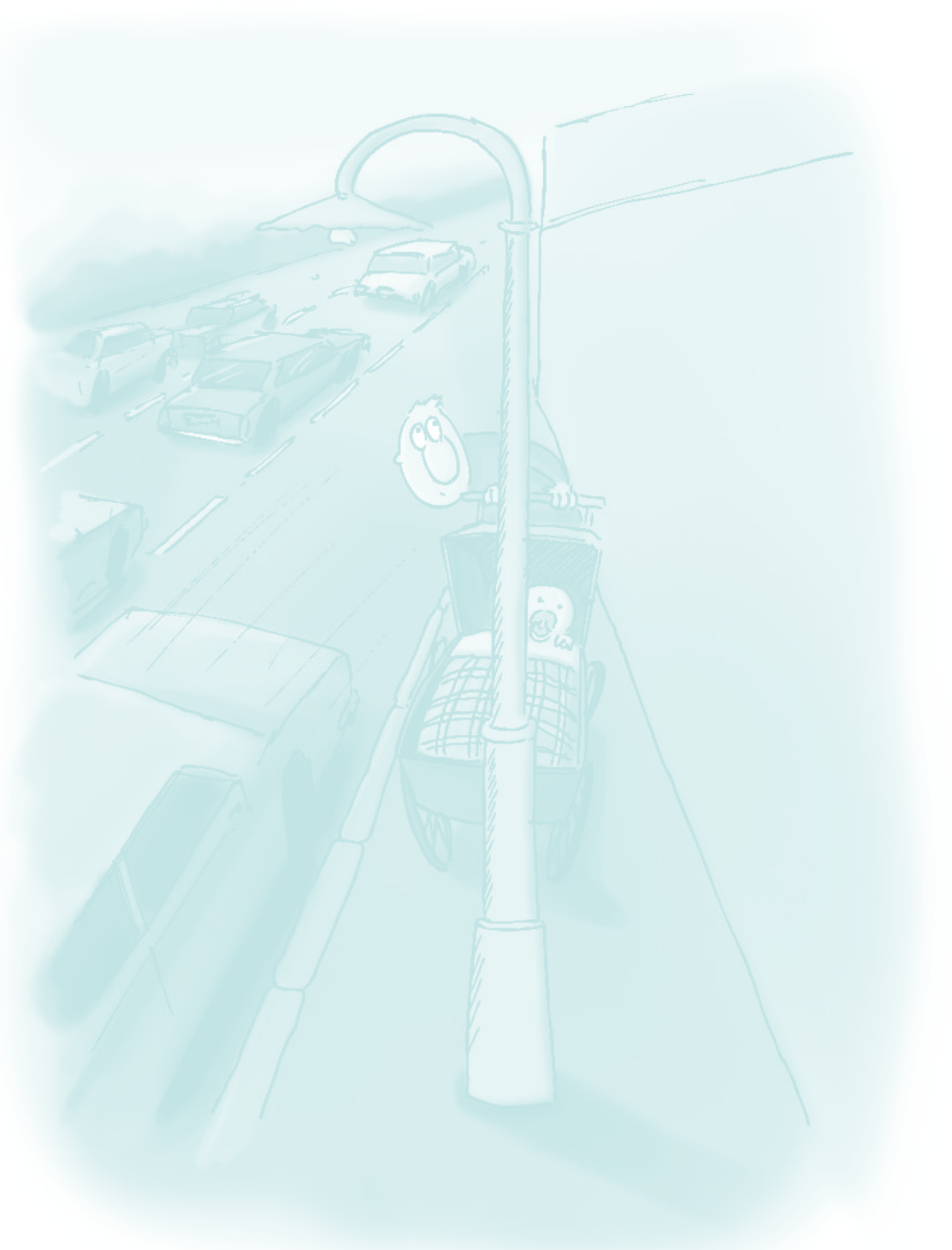
15

10. Iżjed Konsiderazzjonijiet dwar l-Implimentazzjoni tal-Integrazzjoni tal-Prinċipju tal-Ugwaljanza bejn is-Sessi

22

Biblijografija

23



1. Niddefinixxu l-Ġeneru

It-termini **sess** u **ġeneru** spiss jintużaw minflok xulxin, iżda huwa importanti ħafna li nifhmu li hemm differenza sinifikanti bejn l-implikazzjonijiet u l-użu taż-żewġ termini. Skont l-Organizzazzjoni Dinjija tas-Sahħa (WHO), 'ġeneru tirreferi għall-attributi u opportunitajiet **ekonomiċi**, **soċjali** u **kulturali** assoċjati mal-fatt li tkun maskili jew femminili f'perijodu partikolari¹.

Ir-rwoli assoċjati mal-ġeneru huma modi ta' **mġiba mgħallma** li soċjeta` jew komunita` tattribwixxi lin-nisa, lill-irġiel, lill-bniet u lis-subien skont il-ġeneru tagħhom. Dawn ir-rwoli x'aktarx jinfluwenzaw liema attivitajiet, xogħlijiet, u responsabbiltajiet narawhom li huma femminili jew maskili. Biex inkunu aktar speċifiċi, dawn ir-rwoli jinfluwenzaw ir-relazzjoni bejn in-nisa, l-irġiel, il-bniet u s-subien. Is-sinifikat soċjali u kulturali tal-ġeneru ivarja minn soċjeta` għal oħra u minn żmien għal iehor.

Min-naħa l-oħra, is-sess huwa determinat bijologikament, u 'jirreferi għall-**karatteristiċi bijologiċi** li jiddefinixxu lill-esseri umani bħala femminili jew maskili' (skont definizzjoni tal-WHO²) u dawn il-karatteristiċi huma meqjusa l-istess fid-dinja kollha u jibqgħu dejjem xorta.

Ir-rwoli assoċjati mal-ġeneru huma modi ta' mġiba mgħallma li soċjeta` jew komunita` tattribwixxi lin-nisa, lill-irġiel, lill-bniet u lis-subien skont il-ġeneru tagħhom



¹ Organizzazzjoni Dinjija tas-Sahħa, 2012. *Gender, Women and Health: What do we mean by 'sex' and 'gender'?* [Online] Aċċessibbli fi: <http://www.who.int/gender/whatisgender/en/> [Ikkonsultat 9 ta' Jannar 2012].

² Organizzazzjoni Dinjija tas-Sahħa, 2012. *Gender, Women and Health: What do we mean by 'sex' and 'gender'?* [Online] Aċċessibbli fi: <http://www.who.int/gender/whatisgender/en/> [Ikkonsultat 9 ta' Jannar 2012].

2. Niddefinixxu l-Ugwaljanza bejn il-Ġeneri

L-ugwaljanza bejn il-ġeneri tfittex li tinkoraġġixxi d-drittijiet civili, kulturali, ekonomiċi, politiċi u soċjali bażiċi u rikonoxxuti fid-dinja kollha. L-ugwaljanza bejn il-ġeneri tfisser il-liberta` li taġixxi barra l-parametri tar-rwoli assoċjati mal-ġeneru, jiġifieri, ir-rwoli stereotipiċi li s-soltu huma assoċjati man-nisa, mal-irġiel, mal-bniet u mas-subien, u l-preġudizzji assoċjati ma' dawn ir-rwoli. Il-Kummissjoni Ewropea (1998) tiddefinixxi l-ugwaljanza bejn il-ġeneri bħala,

'Il-konċett li jfisser li l-esseri umani kollha huma liberi li jizviluppaw il-ħiliet personali tagħhom u li jagħmlu għażliet mingħajr il-limitazzjonijiet li jpoġġulhom ir-rwoli stretti assoċjati mal-ġeneru; li l-imġiba, l-aspirazzjonijiet u l-bżonnijiet differenti tan-nisa u tal-irġiel jiġu kkunsidrati, stmati, u vvantaġġati indaqs'

Barra dan, l-ugwaljanza tal-ġeneri tikkunsidra li 'ż-żewġ sessi jidhru, jkollhom setgħat u jippartecipaw indaqs fl-isferi kollha tal-ħajja pubblika u privata'³ u tfisser li 'l-imġiba, l-aspirazzjonijiet u l-bżonnijiet tan-nisa u tal-irġiel jiġu kkunsidrati, stmati u vvantaġġati indaqs'⁴. Għalhekk, 'l-ugwaljanza bejn l-irġiel u n-nisa tkun teżisti meta ż-żewġ sessi jkunu jistgħu jieħdu sehem indaqs fid-distribuzzjoni tal-poter u tal-influwenza'⁵. L-ugwaljanza bejn il-ġeneri thabrek biex toħloq soċjeta` li tiffunzjona ugwalment għan-nisa, għall-irġiel, għall-bniet u għas-subien.

3 Kunsill tal-Ewropa, *Gender Mainstreaming: Conceptual Framework, methodology and presentation of good practices*, 1998: 7

4 Kummissjoni Ewropea, *Toolkit on Mainstreaming Gender Equality in EC Development Cooperation Section 3: Glossary of gender and development terms*, 1998: 2

5 ILO, *ABC Of Women Worker's Rights And Gender Equality*, Geneva, 2000: 48

‘L-integrazzjoni tal-Prinċipju tal-Ugwaljanza bejn is-Sessi hi r-(ri) organizzazzjoni, it-titjib, l-iżvilupp u l-ewalwazzjoni ta’ proċessi ta’ politika, biex b’hekk il-perspettiva ta’ ugwaljanza bejn il-ġeneri tkun inkorporata f’kull politika fil-livelli kollha u fl-istadji kollha, minn dawk li normalment ikunu nvoluti fit-tfassil ta’ politika.’

3. Niddefinixxu l-Integrazzjoni tal-Prinċipju tal-Ugwaljanza bejn is-Sessi

L-iskop finali tal-integrazzjoni tal-prinċipju tal-ugwaljanza bejn is-sessi hu li tinkiseb l-ugwaljanza bejn il-ġeneri. Hi strategija li tfitteż li tintegra l-interessi u l-esperjenzi tan-nisa, l-irġiel, il-bniet u s-subien f’kull azzjoni li tkun qed tiġi pjanata billi tevalwa l-implikazzjonijiet li jistgħu jaffettwaw il-mod kif in-nisa u l-irġiel u l-bniet u s-subien jistgħu jesperjenzaw xi azzjoni partikolari.

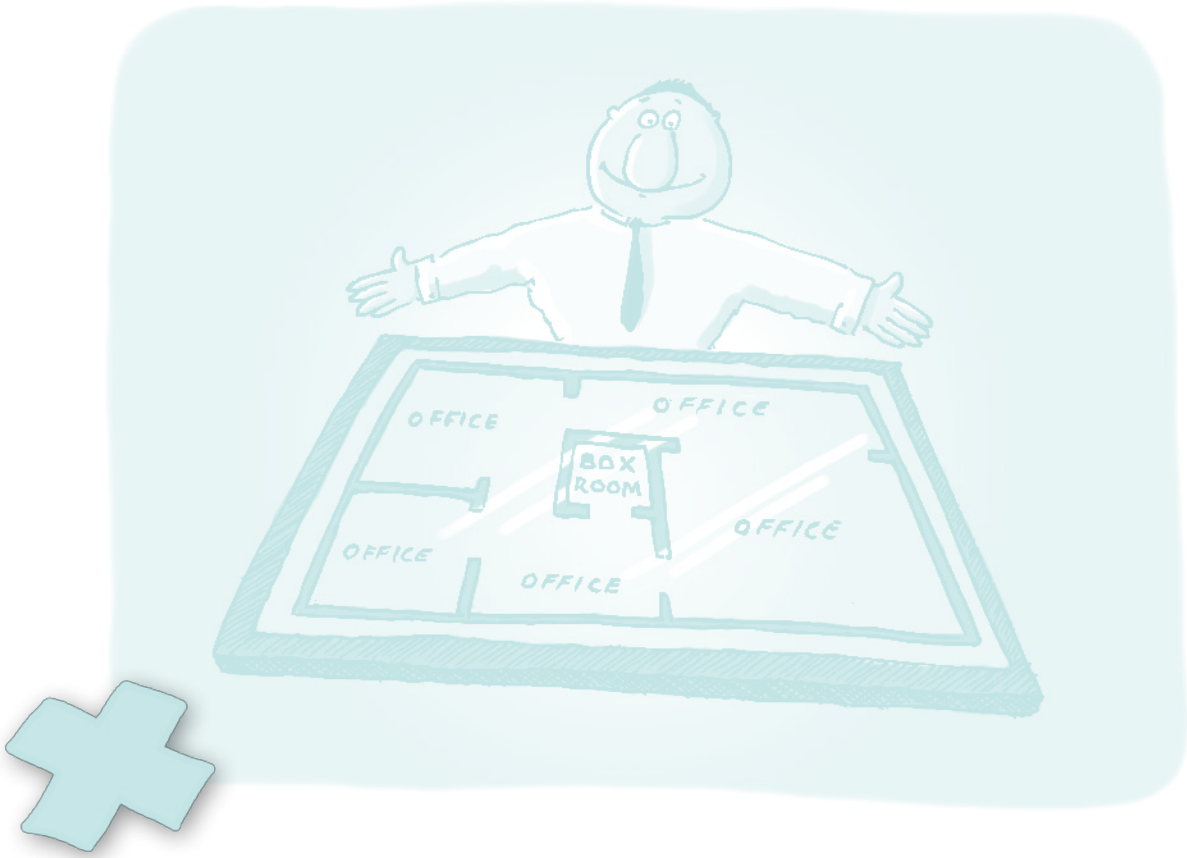
Għalhekk, l-integrazzjoni tal-prinċipju tal-ugwaljanza bejn is-sessi hi dwar l-inkorporazzjoni ta’ perspettiva dwar il-ġeneru f’kull politika, attivita’ u proġett li jkunu qegħdin jiġu pjanati, qabel ma jittieħdu d-deċiżjonijiet, jiġifieri waqt l-istadji tad-disinn u l-implimentazzjoni, u wara jiġu mmonitorjati u ewalwati l-effetti kollha li jkollha jekk tiġi inkorporata dik l-istrategija.

L-inkorporazzjoni ta’ perspettiva tal-ġeneru f’kull politika jfisser li n-nisa, l-irġiel, il-bniet u s-subien ma jiġux meqjusa bħala grupp omogenu, iżda bħala gruppi distinti, bi bżonnijiet, karatteristiċi u mġiba differenti, li jeħtieġu modi differenti kif tħares lejhom. L-integrazzjoni tal-ġeneri tassigura li n-nisa, l-irġiel, il-bniet u s-subien igawdu minn soċjeta’ iktar ugwali, mibnija fuq ir-rikonoxximent ta’ differenzi, li tindirizza u tistma l-bżonnijiet individwali u tal-gruppi.

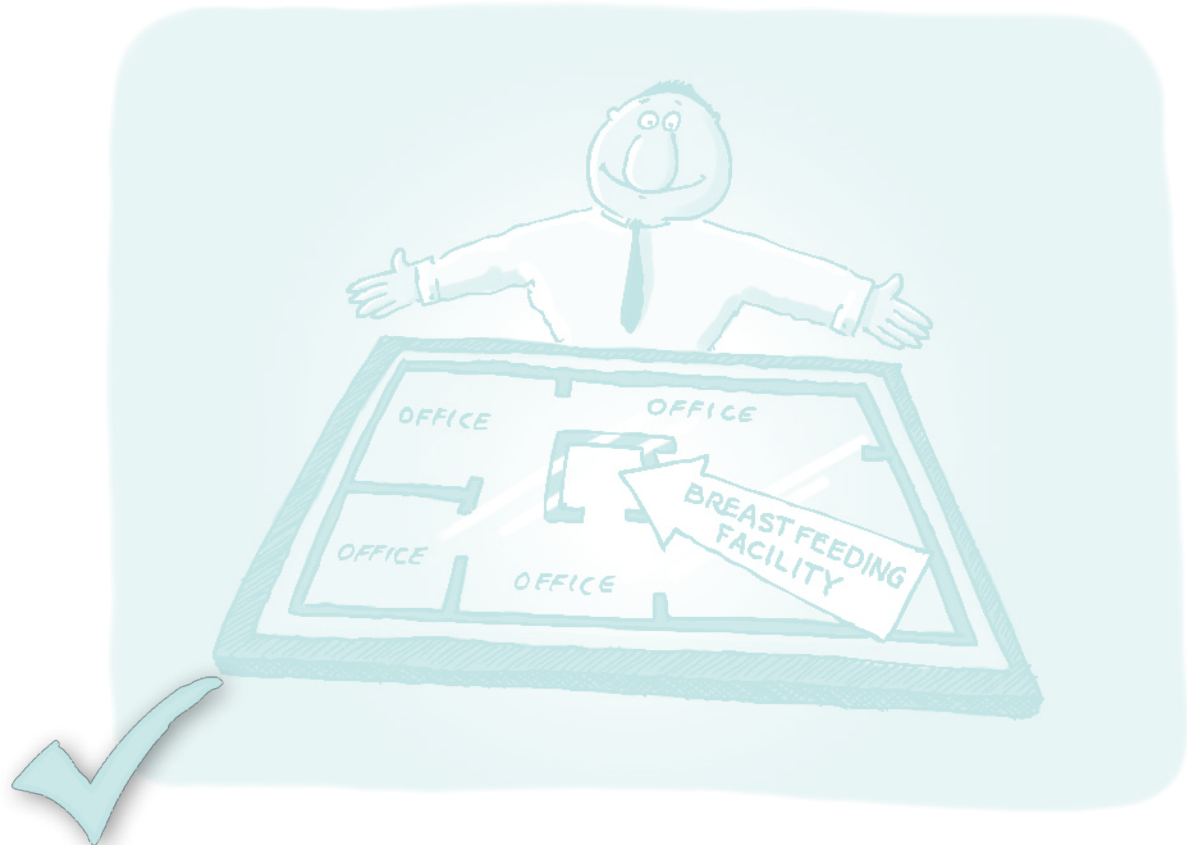
Fl-1995, waqt it-tnejniet għall-Konferenza ta’ Beijing, il-Kunsill tal-Ewropa ddecieda li jwaqqaf il-Grupp ta’ Speċjalisti fuq l-integrazzjoni, li żviluppa l-qafas u l-metodoloġija konċettwali preżenti għall-integrazzjoni tal-**prinċipju tal-ugwaljanza bejn is-sessi**.⁶

Konformi mal-politika tal-UE, il-gvern Malti hu impenjat li jaddotta l-integrazzjoni tal-**prinċipju tal-ugwaljanza bejn is-sessi** bħala għodda strategika li twassal għall-ugwaljanza bejn il-ġeneri. Permezz tal-użu tal-fondi strutturali tal-UE, diversi proġetti ġew iddisinjati u implimentati mill-Kummissjoni Nazzjonali għall-Promozzjoni tal-Ugwaljanza (NCPE) ta’ Malta biex jimplementaw programmi ta’ ugwaljanza bejn il-ġeneri. Sa mit-twaqqif tagħha fl-2004, l-NCPE ħadmet fuq diversi proġetti, u b’hekk akkwistat kompetenza vasta kemm bħala sieħeb prinċipali kif ukoll bħala sieħeb ma’ pajjiżi oħra fi proġetti ko-finanzjati mal-UE.

⁶ Kunsill tal-Ewropa, 2009. *Equality between Women and Men*. [Online] Accessibbli fi: http://www.coe.int/t/dghl/standardsetting/equality/ozfactsheets/Factsheet-Equality_en.pdf [Ikonsultat 4 ta’ Jannar 2012]



L-istadji bikrija ta' proġett ta' infrastruttura



4. X'jinkorporaw fihom Proġetti ta' Infrastruttura?

Għall-għanijiet ta' din il-lista ta' kontroll, infrastruttura niddefnuha bħala struttura/spazju li tintuża biex jingħataw servizzi lill-pubbliku iġġenerali jew lil xi grupp speċifiku tal-pubbliku. Hekk, it-terminu infrastruttura jirreferi għal postijiet pubbliċi bħal bini u faċilitajiet, inklużi kemm faċilitajiet ta' ġewwa kif ukoll faċilitajiet ta' barra. Infrastrutturi pubbliċi jistgħu jinkludu, imma mhumiex biss:

- Strutturi marbutin max-xogħol (uffiċċji, fabriki, ħwienet)
- Strutturi marbutin mal-edukazzjoni (skejjel, universitajiet, skejjel tat-tfal żgħar)
- Strutturi marbutin mas-saħħa (sptarijiet, kliniċi)
- Strutturi marbutin mal-ħin liberu (ristoranti, ċinema)
- Strutturi marbutin mal-kultura (mużewijiet, siti ta' wirt storiku)
- Strutturi fil-miftuħ (għonna pubbliċi, *playgrounds*)



5. Proċess Kif Tiżviluppa Proġetti Ta' Infrastruttura

L-iżvilupp ta' kull infrastruttura jinvolvi tliet stadji generiċi, deskritti fiċ-ċart ta' hawn taħt:



Fl-**istadju ta' disinn** ta' proġett ta' infrastruttura jiġu identifikati diversi aspetti marbutin mal-prodott finali, bhal, għalfejn se jintuża l-bini, min se jużah, u l-bżonnijiet u l-ispeċifikazzjonijiet mitluba mill-klient. Barra dan, l-istadju ta' disinn jinvolvi l-ġbir tal-informazzjoni u d-dokumenti meħtieġa biex ikun assigurat li dak li jkun qed jiġi ddisinjat u propost ikun jista' jsir u jkun legali. Min-naħa l-oħra, l-**istadju ta' ippjanar** jinvolvi li tibda taħdem fuq dak li ġie ddisinjat billi tagħmel abbozz tal-proġett u tippjana l-mod kif ikun se jiġi implimentat il-proġett. Fl-aħħar, fl-**istadju ta' implimentazzjoni** l-bini jsir realta`.

Ġeneralment, fl-iżvilupp ta' proġett ta' infrastruttura jkunu involuti diversi **partijiet** interessati, fosthom l-Awtorita` ta' Malta dwar l-Ambjent u l-Ippjanar (MEPA), periti, inginiera, disinjaturi, project managers, bennejja, u oħrajn.

L-Awtorita` ta' Malta dwar l-Ambjent u l-Ippjanar (MEPA) hi l-organizzazzjoni nazzjonali responsabbli għall-proċess ta' ippjanar u r-regolazzjoni ambjentali ta' kull proġett infrastrutturali. Għalhekk ikun tajjeb li l-MEPA tiġi ikkonsultata sa mill-bidu (fl-istadju ta' disinn) ta' kull proġett ta' infrastruttura rigward kull ma jkun meħtieġ li jsir biex tkun implimentata l-integrazzjoni tal-principju tal-ugwaljanza bejn is-sessi f'dawn il-proġetti.

Ikun tajjeb li l-MEPA tiġi ikkonsultata sa mill-bidu ta' kull proġett ta' infrastruttura biex tkun implimentata l-integrazzjoni tal-principju tal-ugwaljanza bejn is-sessi

6. L-Infrastrutturi: Spazji Gender Neutral?

B'mod generali, l-infrastruttura hi meqjusa bhala struttura li tilqa' lill-individwi fl-attivitajiet tagħhom tal-hajja ta' kuljum. L-istrutturi huma meqjusa bhala haġa statika, u, fil-waqt li hu aċċettat li l-individwi jagħtu forma lill-istrutturi, spiss ma nagħtux kas il-mod kif l-istrutturi jinfluwenzaw lill-individwi.

Dan imbagħad iwassal għall-idea li l-infrastruttura hi spazju *gender neutral*, jiġifieri li ma jaffettwax lill-ġeneri b'modi differenti. Din

l-idea ma tqisx il-ġeneru bhala fattur li jaffettwa l-mod kif aħna nesperjenzaw l-infrastrutturi. Għalhekk, fil-fatt, l-infrastruttura għandha rwol importanti fl-iżvilupp tal-komunitajiet, u għandha impatt fundamentali fuq l-attivitajiet ekonomiċi, soċjali, u kulturali tan-nies. Taħt, hawn żewġ eżempji ta' kif il-ġeneru jaffettwa l-mod kif naċċessaw jew nużaw l-infrastrutturi:

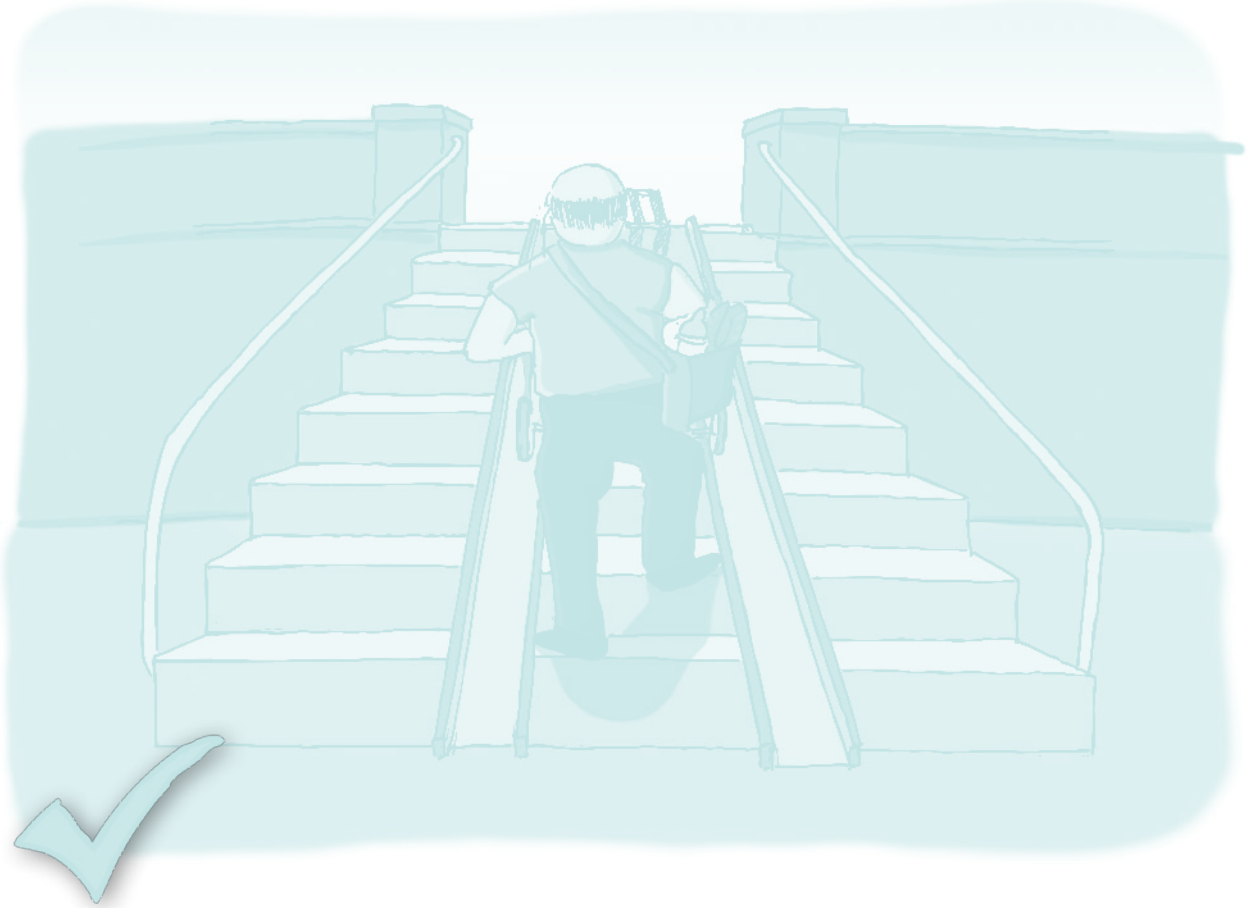
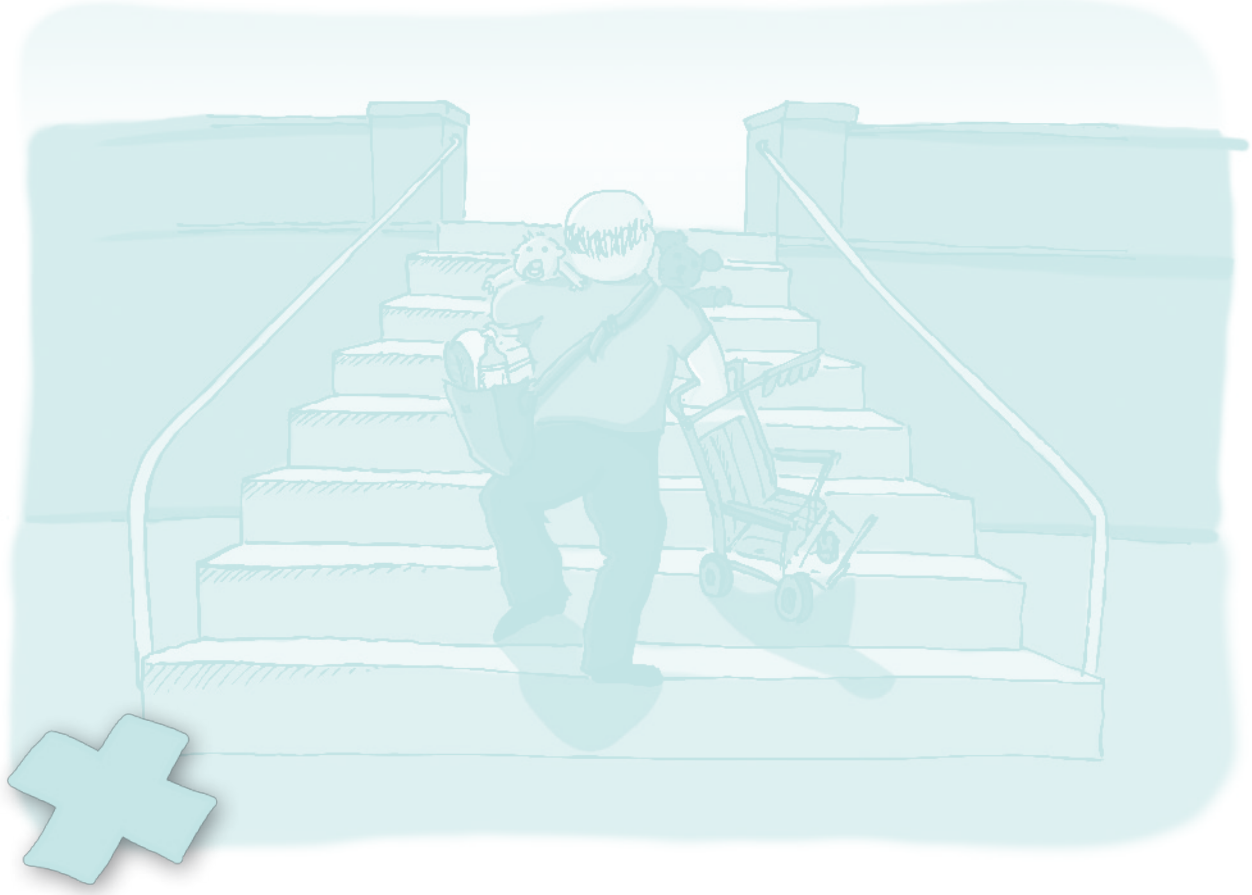
Mara li tagħzel li tgħaddi minn triq li hi meqjusa ta' inqas periklu minn oħrajn

Raġel li jkollu jidħol f' toilet tan-nisa biex ibiddel il-ħarqa tat-tarbija tiegħu

Bitħa ta' skola fejn m'hemmx wisa' fejn jilagħbu l-bniet għax is-subien jilagħbu l-futbol u jieħdu l-ispazju kollu

Mużew fejn l-esibiti kollha jirrakkontaw stejjer dwar l-irġiel u t-tbatijiet tal-irġiel





7. Kwistjonijiet ta' Ġeneru li jistgħu jinqalgħu fi Proġetti ta' Infrastruttura

Nistgħu niddefinixxu kwistjoni ta' ġeneru bħala kwistjoni li tinqala' minhabba l-ġeneru soċjali maħluq jew minhabba s-sess bijologiku.

Taht, hawn eżempji ta' xi kwistjonijiet ta' ġeneru li jistgħu jinqalgħu fi proġetti ta' infrastruttura:

KWISTJONIJET TA' PRIVATEZZA

Eżempju:

L-infrastrutturi pubbliċi, imma l-iżjed spazji tad-divertiment u tal-hin liberu li normalment ikollhom influż kbir ta' nies, għandhom jipprovdu kamra fejn in-nisa jkollhom il-privatezza u l-kumdità meħtieġa biex iredgħu lil uliedhom.

KWISTJONIJET TA' SIGURTÀ

Eżempju:

L-infrastrutturi għandhom ikunu mdawla tajjeb u ddisinjati b'tali mod li jassiguraw li l-individwi jhossuhom siguri u komdi jużaw dak il-bini f'kull hin tal-ġurnata. Ippjanar li ma jsirx b'mod adegwat jista' jesponi lill-individwi għal atti kriminali, bħal fastidju sesswali, stupru, jew serq bi vjolenza.

KWISTJONIJET TA' AĊĊESSIBILITÀ

Eżempju:

It-toroq u l-bankini għandhom ikunu aċċessibbli u bla periklu għall-ġenituri u l-persuni li jieħdu ħsieb it-tfal li jużaw *pushchairs* sabiex jassiguraw ambjent pedonali mingħajr periklu. Barra dan, it-toroq u l-bankini wkoll għandhom ikunu aċċessibbli u bla periklu għan-nies anzjani li jużaw mezzi ta' sapport biex jimxu. Hekk, pereżempju, ċangaturi li ma jkunux lixxi, iċċangar biċ-ċagħaq, u toroq bil-ħotob mhumiex adegwati.

Kwistjoni ta' ġeneru oħra, konnessa mal-aċċessibilità u l-infrastruttura, huwa t-trasport pubbliku, li għandu jkun totalment aċċessibbli – pereżempju, billi jkollu rampi baxxi u spazju biżżejjed għall-*pushchairs* u *support frames*.

L-ispazji għall-parkeġġ ukoll għandhom ikunu faċilment aċċessibbli għall-ġenituri u l-persuni li jieħdu ħsieb it-tfal li jużaw *pushchairs* billi jkunu jinsabu viċin ta' lift u jkunu wkoll spazjużi biżżejjed biex tkun tista' tiftaħ il-bibien tal-karrozza bil-kumdità.

Barra dan, kwistjoni oħra li tikkonċerna l-ġeneru u l-aċċessibilità hi konnessa mad-dizabilità. Għandhom jiġu pprovdu *toilets* separati għall-irġiel u għan-nisa b'dizabilità, minflok *toilet* wiehed għaž-żewġ sessi.

KWISTJONIJET BIJOLOĠIĊI

Eżempji:

L-infrastruttura għandha tkun iddisinjata b'tali mod li tiżgura li nisa tqal ikollhom aċċess bla tbatija għal-lift u għat-taraġ, u wkoll li jkun hemm post komdu fejn ipogġu bilqiegħda. Infrastruttura pubblika għandha tkun mghammra wkoll b'faċilitajiet adegwati fejn l-ommijiet ikunu jistgħu jreddgħu lil uliedhom.

KWISTJONIJET TA' HARSJEN TAT-TFAL

Eżempju:

Infrastruttura għandu jkollha r-rampi u entrati wesgħin li jippermettu lill-ġenituri u l-persuni li jieħdu ħsieb it-tfal li jaċċessaw il-bini u wkoll il-lift mingħajr tbatija. Kull infrastruttura pubblika għandha tiżgura l-użu multiplu u flessibbli tal-ispazju tagħha, sabiex l-individwi kollha jkunu jistgħu jaqdu l-funzjonijiet soċjali differenti tagħhom bil-kumdità. Barra dan, għandu jkun żgurat li, fit-*toilets*, kemm in-nisa kif ukoll l-irġiel ikollhom faċilitajiet fejn ibiddlu l-ħrieqi tat-trabi tagħhom.

Barra dan, jekk ma jkunx hemm *toilets* fejn il-ġenituri u dawkl li jieħdu ħsieb it-tfal ma jkunux jistgħu jidhlu fihom mat-tfal tagħhom, separati mit-*toilets* tal-irġiel u tan-nisa, għandhom jiġu pprovdu *toilets* għat tfal.

8. Il-Valur Miżjud bl-Implimentazzjoni tal-Integrazzjoni tal-Prinċipju tal-Ugwaljanza bejn is-Sessi

Hemm diversi benefiċċji meta tiġi implimentata l-integrazzjoni tal-prinċipju tal-ugwaljanza bejn is-sessi fi proġetti ta' infrastruttura, għall-kumpanija/organizzazzjoni u għall-utent. Taht, hawn il-benefiċċji li ġew identifikati:

BENEFIĊĊJI GĦALL-KUMPAJNJA/ORGANIZZAZZJONI:

- Il-haddiema jhossu hom irrispettati, komdi u kuntenti li l-bżonnijiet tagħhom qegħdin jiġu kkunsidrati, u hekk il-kwalita` tax-xogħol tagħhom u l-partecipazzjoni tagħhom jitjiebu, u l-kumpanija żżomm magħha impjegati li huma aktar leali
- In-nisa u l-irġiel iħossu li qegħdin jingħataw servizz aħjar billi jhossu hom ukoll irrispettati u komdi jużaw dak l-ispazju; dan iħajjarhom iżuru l-post u jagħmlu użu mis-servizz iktar spiss
- L-implimentazzjoni tal-integrazzjoni tal-prinċipju tal-ugwaljanza bejn is-sessi fid-disinn tal-infrastrutturi tfisser aktar kompetittiva' għall-kumpanija / organizzazzjoni
- Ittejjeb l-immaġini tal-kumpanija / organizzazzjoni
- Iżżid il-kredibilita` u r-reputazzjoni tal-kumpanija / organizzazzjoni
- Tattira aktar riżorsi umani ta' kwalita` lejn il-kumpanija / organizzazzjoni

BENEFIĊĊJI GĦALL-UTENT:

- Huwa inqas diffiċli u tiegħu inqas ħin biex tuża infrastruttura li tkun sensittiva għall-bżonnijiet tal-ġeneri
- In-nisa, l-irġiel, il-bniet u s-subien iħossu hom iktar kunfidenti jużaw l-infrastruttura
- In-nisa, l-irġiel, il-bniet u s-subien iħossu hom irrispettati għax il-bżonnijiet tagħhom qegħdin jagħtu kashom

In-nisa, l-irġiel, il-bniet u s-subien iħossu hom irrispettati għax il-bżonnijiet tagħhom qegħdin jagħtu kashom

Il-lista hi maħsuba biex tgħin lil dawk li qegħdin jaħdmu fuq proġetti ta' infrastruttura biex jinkorporaw l-integrazzjoni tal-ġeneri f' l-infrastrutturi pubbliċi.

9. Lista ta' Kontroll Infrastrutturali: Implimentazzjoni tal-Integrazzjoni tal-Prinċipju tal-Ugwaljanza bejn is-Sessi

L-analiżi tal-ġeneri huwa l-ewwel pass lejn l-integrazzjoni tal-prinċipju tal-ugwaljanza bejn is-sessi. Hija għodda li tippermetti valutazzjoni kritika tal-pożizzjonijiet tan-nisa, l-irġiel, il-bniet u s-subien f'sitwazzjoni speċifika, meta mqabbla ma' xulxin, u l-fatturi li jiddeterminaw dawn il-pożizzjonijiet. (African Development Bank Group, 2009: 10)

Fil-qalba tal-Analiżi tal-Ġeneri hemm mistoqsija bażika:

Min jagħmel xiex taħt liema kundizzjonijiet?

meta tagħmel eżerċizzju ta' analiżi tal-ġeneri qabel tiddisinja proġett ta' infrastruttura jgħinek tidentifika min se juża l-bini, u għalhekk jippermettilek tiddisinja proġett li jagħti kas tal-bżonnijiet ta' min se jużah.

ANALIŻI TAL-ĠENERI FL-ISTADJU TA' DISINN:

- Għal liema skopijiet differenti se jintuża l-bini?
- X'servizzi se jiġu offruti?
- Min se jkun qed juża l-bini?
- Meta se jkunu qed jużaw il-bini n-nisa, l-irġiel, il-bniet u s-subien?
- Kemm spiss se jkunu qed jużaw il-bini n-nisa, l-irġiel, il-bniet u s-subien?
- X'inhuma l-bżonnijiet tan-nisa, l-irġiel, il-bniet u s-subien li se jkunu qed jużaw il-bini?
- X'inhuma l-prijoritajiet tan-nisa, l-irġiel, il-bniet u s-subien li se jkunu qed jużaw il-bini?
- Għandek bżonn tagħmel iżjed riċerka dwar kwistjonijiet ta' ġeneru li jistgħu jinqalgħu, bħal, pereżempju, statistika dwar il-kriminalità jew il-popolazzjoni taż-żona konċernata?
- Teżisti informazzjoni jew statistika rilevanti li tikkoncerna ż-żona jew il-lokalità tal-infrastruttura?



L-integrazzjoni tal-prinċipju tal-ugwaljanza bejn is-sessi għandha tiġi implimentata sa mill-bidu tal-istadju ta' disinn ta' kull proġett ta' infrastruttura. Jekk jingħata kas tal-kwistjonijiet tal-ġeneri waqt li bini jkun qed jiġi ddisinjat, allura ma jinħolqux problemi waqt l-istadji ta' ippjanar u implimentazzjoni.

Il-lista ta' kontroll li ġejja hi maħsuba biex tgħin lil dawk li qegħdin jaħdmu fuq proġetti ta' infrastruttura biex jinkorporaw l-integrazzjoni tal-ġeneri fid-disinn, l-ippjanar, u l-implimentazzjoni ta' infrastrutturi pubbliċi.

- *Dawn il-mistoqsijiet għandhom jintużaw bħala gwida biss. Mhux mistenni li kull mistoqsija se tkun rilevanti għall-attivitajiet kollha.*
- *Il-mistoqsijiet huma mfassla biex jgħinu lil dawk involuti fl-istadji ta' disinn, ippjanar u implimentazzjoni ta' proġetti ta' infrastruttura fil-valutazzjoni u l-evalwazzjoni tagħhom tal-integrazzjoni tal-prinċipju tal-ugwaljanza bejn is-sessi fil-proġetti ta' infrastruttura.*
- *Il-mistoqsijiet huma mfassla wkoll biex jinkorporaw il-perspettiva tal-ġeneru fil-ħidma preparatorja u d-disinn tal-infrastruttura.*
- *Il-lista ta' kontroll, u l-eżerċizzji ta' monitoraġġ u evalwazzjoni, u tlestija u evalwazzjoni tal-proġett huma bbażati fuq referenzi minn African Development Bank Group, 2009*

Lista ta' Kontroll

INFORMAZZJONI ĠENERALI

Funzjoni fid-Dipartiment/Kumpanija:
Data:
Titolu tal-Proġett:
Skopijiet Principali:
Informazzjoni Mimlija Minn:
Kif Tikkuntattjani:

LISTA TA' KONTROLL

Biex tidentifika kwistjonijiet ta' generu [Staqsii Ulekk Innifsek](#)

Id-disinn tal-proġett jirrikonoxxi l-fatt li n-nisa, l-irġiel, il-bniet u s-subien jista' jkollhom bżonnijiet u priyoritajiet differenti meta jużaw l-infrastruttura?	<input type="checkbox"/> Iva	<input type="checkbox"/> Le
Hemm xi kwistjonijiet ta' generu li trid tipprovdi għalihom?	<input type="checkbox"/> Iva	<input type="checkbox"/> Le
Ġew ikkonsultati l-partijiet interessati kemm femminili kif ukoll maskili?	<input type="checkbox"/> Iva	<input type="checkbox"/> Le
Il-proġett ta' infrastruttura jaffettwa l-livell ta' partecipazzjoni u jivvantaġġa lil xi wħud mill-grupp li hu maħsub għalihom?	<input type="checkbox"/> Iva	<input type="checkbox"/> Le
Jistgħu jiġu identifikati xi strategiji biex jindirizzaw xi restrizzjonijiet?	<input type="checkbox"/> Iva	<input type="checkbox"/> Le
Ħsibt fuq kif jista' jkun hemm valur miżjud fil-proċess tal-promozzjoni tal-ugwaljanza bejn il-ġeneri? (jiġifieri, tipprovdi għall-bżonnijiet taż-żewġ ġeneri fl-aċċess u fl-użu tal-infrastruttura)	<input type="checkbox"/> Iva	<input type="checkbox"/> Le

Biex tindirizza kwistjonijiet ta' generu *Staqsii lilek innifsek*

Il-kwistjonijiet ta' generu li ġew identifikati fil-proġett qegħdin jiġu indirizzati adegwatament?	<input type="checkbox"/> Iva	<input type="checkbox"/> Le
Ġew identifikati l-mezzi adegwati biex jiġu implimentati l-kwistjonijiet ta' generu?	<input type="checkbox"/> Iva	<input type="checkbox"/> Le
Kif qegħdin jiġu indirizzati u rimedjati fil-proġett ir-restrizzjonijiet konnessi mal-ugwaljanza tal-ġeneri?	<input type="checkbox"/> Iva	<input type="checkbox"/> Le
L-intervent maħsub hu meħtieġ biex tikber l-ugwaljanza tal-ġeneri?	<input type="checkbox"/> Iva	<input type="checkbox"/> Le
L-infrastruttura, jew partijiet minnha, teskludi, jew tqiegħed fi żvantagġ, lil xi generu minnhom?	<input type="checkbox"/> Iva	<input type="checkbox"/> Le
L-infrastruttura tipprovdi għan-nisa u l-irġiel li għandhom ir-responsabbiltà li jieħdu hsieb ħaddieħor? (eż. kmamar fejn in-nisa jreddgħu lit-tfal, jew fejn jistgħu jitbiddlu l-ħrieqi tat-trabi)	<input type="checkbox"/> Iva	<input type="checkbox"/> Le
Ġew ikkunsidrati kwistjonijiet ta' sigurtà li jikkoncernaw lin-nisa, lill-irġiel, lill-bniet u lis-subien?	<input type="checkbox"/> Iva	<input type="checkbox"/> Le
Ġew indirizzati kwistjonijiet ta' generu meta ġew evalwati kwistjonijiet soċjali (eż. bankini mdawla sew)?	<input type="checkbox"/> Iva	<input type="checkbox"/> Le
Ġew indirizzati kwistjonijiet ta' generu meta ġew evalwati kwistjonijiet ambjentali (eż. fejn se jitqiegħdu l-kontenituri tar-riċiklaġġ)?	<input type="checkbox"/> Iva	<input type="checkbox"/> Le
L-individwi, inklużi s-sotto-kuntratturi, huma infurmati tajjeb u impenjati favur kwistjonijiet tal-ġeneri fl-infrastruttura?	<input type="checkbox"/> Iva	<input type="checkbox"/> Le
Sar xi taħriġ fl-ugwaljanza bejn il-ġeneri?	<input type="checkbox"/> Iva	<input type="checkbox"/> Le

MONITORAĠĠ U EVALWAZZJONI FL-ISTADJI TA' IPPJANAR U IMPLIMENTAZZJONI

L-iskop tal-eżercizzju ta' Monitoraġġ u Evalwazzjoni hu li jiżgura li r-rizultat intenzjonat li jinkiseb mill-eżercizzju ta' integrazzjoni tal-prinċipju tal-ugwaljanza bejn is-sessi jseħh b'mod effettiv fl-istadji ta' ippjanar u implimentazzjoni. Il-mistoqsijiet ta' hawn taħt għandhom l-iskop li jgħinu waqt l-istadju ta' monitoraġġ u evalwazzjoni biex jiġi determinat il-progress fl-integrazzjoni tal-prinċipju tal-ugwaljanza bejn is-sessi fil-proġett:

Staqsijiet li jinfexx

Il-kwistjonijiet tan-nisa, tal-irġiel, tal-bniet u tas-subien qegħdin jiġu integrati b'mod effettiv fl-istadji ta' ippjanar u implimentazzjoni	<input type="checkbox"/>	Iva	<input type="checkbox"/>	Le
Hemm il-bżonn li jsir xi tibdil fil-proġett minhabba xi punt dgħajjef fl-integrazzjoni tal-prinċipju tal-ugwaljanza bejn is-sessi intenzjonata li tinkiseb?	<input type="checkbox"/>	Iva	<input type="checkbox"/>	Le
Hemm il-bżonn ta' xi intervent speċifiku immirat sabiex tinholq iktar ugwaljanza għan-nisa, l-irġiel, il-bniet u s-subien?	<input type="checkbox"/>	Iva	<input type="checkbox"/>	Le

EŻEMPJI PRATTIĊI:

Dawn li ġejjin huma sensiela ta' eżempji prattiċi li għandhom jiġu kkunsidrati waqt l-iddisinnjar ta' infrastruttura li tkun tintegra l-prinċipju tal-ugwaljanza bejn is-sessi. Din hija biss lista-kampjun, u għandhom jiġu kkunsidrati aspetti oħra meta jinbeda disinn, minhabba l-użu u l-utenti diversi li infrastrutturi differenti jista' jkollhom.

- Kamra fejn in-nisa jistgħu jreddgħu lit-trabi
- Faċilita` fejn jistgħu jiġu mibdula l-ħrieqi fit-toilets tan-nisa u tal-irġiel
- Dawl adegwat
- Bankini adegwati
- Is-sigurta` tas-sit
- Post fejn jilagħbu t-tfal
- Wisar` biżżejjed biex jintużaw *pushchairs* u *support frames*
- Rampi biex jagħmluha ehfef biex jidhlu rġiel u nisa bil-*pushchairs* u *s-support frames*
- Postijiet fejn jistgħu joqogħdu bilqiegħda
- Faċilitajiet sanitarji privati u separati
- Faċilitajiet ta' parkeġġ u eliminazzjoni ta' kongestjoni tat-traffiku

TLESTIJA U EVALWAZZJONI TAL-PROĠETT:

L-eżerċizzju ta' Tlestija u Evalwazzjoni tal-Proġett jipprovdi lezzjonijiet dwar kisbiet konnessi mal-miri tal-proġett dwar l-ugwaljanza bejn il-generi, kif ukoll jidentifika l-punti qawwija u l-punti dgħajfa fil-mod kif giet implimentata l-integrazzjoni tal-prinċipju tal-ugwaljanza bejn is-sessi. Il-kwistjonijiet li ġejjin iridu jiġu kkunsidrati meta jsir dan l-eżerċizzju fit-tmiem ta' proġett ta' infrastruttura. Il-mistoqsija ewlenija li wieħed irid jistaqsi matul dan l-eżerċizzju hija:

Fejn hemm x'jista' jinbidel?



Barra dan, waqt l-eżerċizzju ta' Tlestija u Evalwazzjoni tal-Proġett wieħed għandu:

- Jiddetermina jekk ir-riżultati attwali tal-proġett tawx kontribut għall-ugwaljanza bejn il-generi u jekk hemmx tagħlimiet x'jittieħdu biex jissahħaħ id-disinn ta' xi proġetti futuri simili
- Jistabilixxi jekk l-integrazzjoni tal-prinċipju tal-ugwaljanza bejn is-sessi tingħatax attenzjoni fl-istadji kollha taċ-ċiklu ta' infrastruttura, jiġifieri, waqt l-istadji ta' disinn, ippjanar u implimentazzjoni u monitoraġġ
- Jeżamina jekk it-tim li hadem fuq il-proġett (preferibilmint kompost minn nisa u rġiel bil-poter indaqs li jieħdu deċiżjonijiet) ħax il-ħin biex jifli l-kuntest soċjali u kulturali konness mal-generu fl-infrastruttura msemmija, u jekk dan kellux effetti pożittivi fuq id-direzzjoni u r-riżultat finali tal-proġett
- Jevalwa jekk in-nisa u l-irġiel li użaw l-infrastruttura għamlux hekk indaqs, u jekk iż-żewġ generi ħadux benefiċċju direttament mill-proġett
- Jiddetermina jekk hemmx prospetti realistiċi li l-benefiċċju li nħoloq mill-proġett jinżammx għal tul ta' żmien
- Jirrevedi l-fatturi li kienu ta' ostaklu fl-implimentazzjoni tal-integrazzjoni tal-prinċipju tal-ugwaljanza bejn is-sessi waqt li kien qed isir il-proġett

10. Iżjed Konsiderazzjonijiet dwar l-Implimentazzjoni tal-Integrazzjoni tal-Prinċipju tal-Ugwaljanza bejn is-Sessi

Konsiderazzjonijiet oħra li jistgħu jipprovdu mod iżjed holistiku biex timplimenta l-integrazzjoni tal-prinċipju tal-ugwaljanza bejn is-sessi fi proġetti ta' infrastruttura jinkludu li:

- Jingħata **tahriġ** lil dawk li jkunu involuti fl-istadji ta' disinn, ippjanar u implimentazzjoni ta' proġett ta' infrastruttura dwar kif tidentifika u tindirizza kwistjonijiet ta' ġeneru li jistgħu jinqalgħu, u kif timplimenta l-integrazzjoni tal-prinċipju tal-ugwaljanza bejn is-sessi f'kull proġett partikolari.
- Qabel l-istadju ta' disinn tal-proġett, wieħed għandu jikkunsidra li jara jekk teżistix informazzjoni jew statistika jew xi forma oħra ta' **riċerka** dwar kwistjonijiet speċifiċi ta' ġeneru konnessi ma' dak il-proġett partikolari.
- Tista' ssir iżjed riċerka kwantitattiva u/jew kwalitattiva biex tipprovdi iktar fond u dettall għall-integrazzjoni tal-prinċipju tal-ugwaljanza bejn is-sessi li jkun jeħtieġ li ssir jew li tkun saret.
- Speċifikament matul l-istadju ta' disinn (għalkemm m'għandhomx jiġu esklużi l-istadji ta' ippjanar u implimentazzjoni) wieħed għandu jikkunsidra jekk jagħmilx **laqgħat ta' konsultazzjoni** ma' esperti fil-ġeneru li jkunu jistgħu jipprovdu iktar pariri fuq kif timplimenta l-integrazzjoni tal-prinċipju tal-ugwaljanza bejn is-sessi li tkun trid issir.

UŻA L-GĦAJNUNIET



Biblijografija

African Development Bank Group, 2009. *Checklist for Gender Mainstreaming in the Infrastructure Sector*

Anita Larsson, 2006. *From Equal Opportunities to Gender Awareness in Strategic Spatial Planning: Reflections Based on Swedish Experiences*

Australian Agency for International Development, 1997. *Economics, Finance and Infrastructure*.

Council of Europe, 1998. *Gender Mainstreaming: Conceptual Framework, methodology and presentation of good practices*.

Council of Europe, 2009. *Equality between Women and Men*. [Online] Available at: http://www.coe.int/t/dghl/standardsetting/equality/ozfactsheets/Factsheet-Equality_en.pdf [Accessed 4th January 2012]

European Commission, 1998. *Toolkit on Mainstreaming Gender Equality in EC Development Cooperation Section 3: Glossary of gender and development terms*.

International Labour Organization, 2000. *ABC Of Women Worker's Rights And Gender Equality*, Geneva.

International Labour Organization, 2012. *Gender Equality Tool: Definition of Gender Mainstreaming* [Online] Available at <http://www.ilo.org/public/english/bureau/gender/newsite2002/about/defin.htm> [Accessed 10th January 2012].

The World Bank, 1999. *Gender and Transport: A rationale for Action*

United National Organisation, 2010. *Gender Equality & Trade Policy*. [Online] Available at <http://www.un.org/womenwatch/feature/trade/Gender-Perspectives-in-Trade-Policy.html> [Accessed 3rd January 2012].

World Health Organization, 2012. *Gender, Women and Health: What do we mean by 'sex' and 'gender'?* [Online] Available at <http://www.who.int/gender/whatisgender/en/> [Accessed 9th January 2012].





ISBN Number: 978-99909-89-49-6



Din il-pubblikazzjoni qed issir bl-appoġġ tal-Unjoni Ewropea
Programm għal Impjiegi u Solidarjetà Soċjali
PROGRESS (2007-2013)



L-informazzjoni f' dan id-dokument mhux neċessarjament trirrifletti l-opinjoni jew il-pożizzjoni
tal-Kummissjoni Ewropea. Id-dokument jirrifletti l-opinjoni ta' l-awtur, u il-Kummissjoni
m'hijex responsabbli għal użu li jista' jsir minn din l-informazzjoni.